

Муниципальное дошкольное образовательное учреждение
«Детский сад комбинированного вида №27 «Петушок»

Утвержден на общем
собрании трудового
коллектива
от 30.08.2017г. №2

Утвержден
приказом заведующего
от 30.08.2017 №116-42-131

**Самообследование деятельности
муниципального дошкольного образовательного учреждения
«Детский сад комбинированного вида № 27 «Петушок»
за 2016- 2017 учебный год**

Составили:

В.Я. Пинская - заведующий

И.В. Каурова - зам. зав. по ВМР

Саянск, 2017

1. Оценка образовательной деятельности

Образовательная деятельность - деятельность по реализации образовательных программ (ст.2. п.17 федерального закона 273-ФЗ«Об образовании в Российской Федерации»)

1.1 Психолого-педагогические условия

Процедура оценки психолого-педагогических условий для реализации основной образовательной программы дошкольного образования в организации осуществляется на основе следующих показателей:

- характер взаимодействия сотрудников с детьми и родителями воспитанников;
- наличие возможностей для социально-личностного развития ребенка в процессе организации различных видов детской деятельности;
- наличие возможностей для развития игровой деятельности;
- наличие возможностей для коррекции нарушений развития и социальной адаптации (для детей с ОВЗ, в том числе посредством организации инклюзивного образования);
- наличие возможностей для вариативного развивающего дошкольного образования.

В 2016-2017 уч. году коллективом МДОУ были обеспечены следующие психолого-педагогические условия:

- 1) По результатам анкетирования установлено, что большинству родителей (70%) нравится детский сад, удовлетворены работой воспитателей – 68%, считают, что педагоги учитывают мнение ребенка – 68%.
- 2) По результатам внутреннего контроля установлено, что педагоги используют адекватные, соответствующие возрастным особенностям и потребностям детей формы (индивидуальные, подгрупповые, групповые) и методы работы (классификации методов обучения М.Н. Скаткина, И.Я. Лернера и Ю.К. Бабанского);
- 3) Построение образовательной деятельности осуществляется на основе принципа партнерской позиции (при необходимости, в зоне ближайшего развития), ориентированного на интересы и возможности каждого ребенка и учитывающего социальную ситуацию его развития;
- 4) Педагоги уделяют большое внимание положительному, доброжелательному отношению детей друг к другу и взаимодействию детей друг с другом в разных видах деятельности (в зависимости от возраста);
- 5) Поддержка инициативы и самостоятельности детей в специфических для них видах деятельности осуществляется путем организации ситуаций выбора, проблемного обучения;

6) Для воспитанников созданы достаточные условия, позволяющие производить выбор материалов, видов активности, участников совместной деятельности и общения;

7) В течение 2016-2017 уч. года не было зафиксировано ни одного случая физического и (или) психического насилия над детьми со стороны сотрудников МДОУ. Рекламации от родителей (законных представителей) по данному вопросу не поступало.

1.2 Кадровые условия

В дошкольном учреждении образовательный процесс осуществляют 30 педагогов, из них: 24 воспитателя, 1 инструктор по физической культуре, 2 музыкальных руководителя, 1 педагог-психолог, 2 учителя-логопеда.

Анализ педагогических кадров

Количество педагогов			Уровень образования					Стаж педагогической деятельности				Категория по результатам аттестации	
По штату	Фактически	% укомплектованности	Высшее профессиональное	Высшее непрофильное	Среднее профессиональное	Среднее профессиональное непрофильное	Отсутствие базового образования	до 5 лет	6-10 лет	11- 15 лет	Свыше 15 лет	ВКК	1
33 ед.	29 чел.												
Воспитатели	23	94	2	4	17	-	-	1	3	3	16	-	9
Специалисты	6	86	3	2	1	-	-	1	1	-	4	-	5

Уровень образования:

- высшее профессиональное образование – 38% (11 чел.);
- среднее профессиональное образование – 62% (18 чел.);

Аудит соответствия - 38:62:0:0 - норма

Уровень квалификации

- Высшая квалификационная категория - 0% (0 чел.)
- Первая квалификационная категория - 48% (14 чел.)
- Не имеют квалификационной категории - 52% (15 чел.)

Аудит соответствия - 0:48:0:52 -ниже нормы

Распределение по педагогическому стажу

Кол-во лет	%	Кол-во человек
до 5 лет	9%	2

6-10 лет	16%	4
11-15 лет	9%	3
16-20 лет	3%	1
21-25 лет	16%	4
Свыше 25 лет	47%	15

Аудит соответствия - 47:16:16:12– оптимум

Возрастная характеристика педагогического коллектива

20-25 лет	26-30 лет	31-35 лет	36-40 лет	41-45 лет	46-50 лет	51-55 лет	свыше 55
2 чел.	0 чел.	5 чел.	1 чел.	3 чел.	7 чел.	8 чел.	4 чел.

Средний возраст педагогического коллектива - 47 лет.

Анализ профессионального развития

Анализ профессионального развития

Учебный год	Всего педагогов	Прошли ДПО (чел.)	Курсы повышения квалификации			В т.ч. дистанционные	В т.ч. участвовали в сетевом педагогическом проекте	Переподготовка	Семинары, вебинары (сертифицированные)
			ИКТ	Психолого-педагогические	Профессиональные				
2015-2016	32	14 – 44%	3 – 9%	1 – 3%	5 – 16%	5 – 16%	5 – 16%	5 – 16%	15 – 47%
2016-2017	29	4 – 14%	0	0	4 – 14%	0	0	0	16 – 55%

За два учебных года ДПО прошли 18 педагогов, что составляет 60% от общего числа педагогического состава, из них, переподготовку прошли 5 человек (16%), курсы повышения квалификации – 13 (42%). Нетрадиционное обучение прошли все педагоги. Дистанционно обучились 5 педагогов (16%), в сетевом педагогическом проекте участвовало 5 человек (16%).

Вывод:

1. В дошкольном учреждении функционирует образованный, стабильный, трудоспособный коллектив.

2. По сравнению с прошлым годом наблюдается увеличение числа педагогов с I квалификационной категорией. Зам. зав. по ВМР продолжить работу по повышению категоричности педагогических работников до уровня нормы.

1.3. Материально-технические условия

Детский сад имеет достаточную материально-техническую базу для реализации основной образовательной программы, включающую в себя:

1. Требованиями, определяемые в соответствии с санитарно-эпидемиологическими правилами и нормативами:

- обладает санитарно-эпидемиологическим заключением на здание и все прилегающие постройки (№385004000.М.0001710910 от 10.09.2010г.);
- имеет централизованное электроснабжение, водоснабжение, водоотведение, отопление;
- оборудовано приточной вытяжной системой вентиляции;
- располагает на своей территории 12 прогулочных веранд, огород, спортивный участок;
- снабжено искусственным (лампы, светильники) и естественным освещением (окна).
- имеет окрашенные или оклеенные моющими обоями стены, влагостойкие полы (линолеум, плитка);
- подвержено ежедневной влажной уборке, в соответствии с действующими санитарно-эпидемиологическими правилами и требованиями.
- имеет пищеблок для централизованного питания, прачечную, оздоровительный блок (бассейн, спортивный зал).

2. Требования, определяемые в соответствии с правилами пожарной безопасности:

- оборудовано автоматической системой пожарной сигнализации;
- снабжено первичными средствами пожаротушения.

3. Требования к средствам обучения и воспитания в соответствии с возрастом и индивидуальными особенностями развития детей

В соответствии с ст.2, п.26 закона 273-ФЗ «Об образовании в Российской Федерации» дошкольное учреждение имеет достаточное количество средств обучения и воспитания: ТСО, спортивное оборудование и инвентарь инструменты (в том числе музыкальные), учебно-наглядные пособия, компьютеры, информационно-телекоммуникационные сети, аппаратно-программные и аудиовизуальные средства, печатные и электронные образовательные и информационные ресурсы и иные материальные объекты, необходимые для организации образовательной деятельности.

4. Оснащенность помещений развивающей предметно-пространственной средой:

В соответствии с требованиями ФГОС ДО (п 3.3.1, 3.3.2, 3.3.3, 3.3.4), дошкольное учреждение обладает достаточной развивающей предметно-пространственной средой.

Развивающая предметно-пространственная среда является: содержательно-насыщенной, трансформируемой, полифункциональной, вариативной, доступной и безопасной.

Насыщенность среды обусловлена:

- наличием технических средств обучения;
- наличием спортивного и оздоровительного оборудования;
- наличием расходного материала.

Трансформируемость пространства заключается в наличии подвижной мебели (столы на колесиках, автотрасса), трансформируемых мягких модулей; оборудованных логопедических уголках в групповом и спальном помещениях в группах компенсирующей направленности.

Полифункциональность материалов обусловлена наличием в каждой группе разнообразной детской мебели (приобретена новая детская мебель в группы №2, 5, 6, 10,12), матов, мягких модулей, ширм.

- *Вариативность* среды обусловлена зональностью групп (зоны: спокойная, активная, рабочая), в которых расположены уголки:
 - мини-библиотека;
 - уголок сюжетно-ролевых игр;
 - уголок свободный;
 - самостоятельная деятельность;
 - уголок труда;
 - уголок конструирования;
 - уголок интеллектуальной деятельности;
 - уголок личной коллекции;
 - уголок комнатных растений и цветочных аранжировок.

Наличием помещений для развития детей: физкультурный зал, бассейн, музыкальный зал, изостудия «Акварелька», кабинеты педагога-психолога и учителя-логопеда, физиокабинет, фитобар.

Игры, игрушки, игровые пособия, расходные материалы находятся в свободном *доступе* для детей, являются *безопасными* (имеют гигиенические сертификаты качества).

5. В соответствии с требованиями к материально-техническому оснащению программы:

- Имеется методический комплект примерной основной образовательной программы дошкольного образования «Радуга» по ФГОС ДО.

6.В соответствии с требованиями закона 273-ФЗ «Об образовании в РФ» (п. 15 ч. 3 ст. 28, части 2, 3 ст. 41) в дошкольном учреждении имеются достаточные условия для осуществления медицинскими работниками своих профессиональных обязанностей (оказание доврачебной помощи на основании положения Федерального закона от 21 ноября 2011г. №323-ФЗ «Об основах охраны здоровья граждан в Российской Федерации» осуществление медицинской деятельности должна осуществляться медицинским работником, работающим в медицинской организации (п. 13 ст. 2).

В связи с этим между МКУ «Управление образования администрации муниципального образования «город Саянск» и ОГБУЗ «Саянская городская больница» был заключен договор о медицинском обслуживании ДООУ.

На данный момент медицинское обслуживание в МДОУ осуществляют:

- 2 медицинские сестры (у 1 – высшая квалификационная категория);
1 врач-педиатр с высшей квалификационной категорией.

Медицинский блок включает в себя: прививочный кабинет, медкабинет, изолятор, физиокабинет, фитобар. Детский сад обеспечен необходимыми медикаментами и мед. оборудованием, пополнения которых происходит систематически.

Из-за отсутствия медсестры, имеющей квалификацию физиомедсестры, оздоровительные процедуры УВЧ, тубус-кварц не проводятся.

Вывод: в учреждении созданы удовлетворительные материально-технические условия для обеспечения образовательного процесса, но необходимо ее систематическое обновление и пополнение в соответствии с требованиями ФГОС ДО.

1.4 Финансовые условия

Дошкольное учреждение является казенным, финансируется из областного бюджета.

В целях улучшения материального обеспечения ДОО привлекаются дополнительные источники финансирования:

- спонсорская помощь родителей (на добровольной основе);
- помощь шефов «Саянский бройлер»;
- помощь попечителей «Саянский водоканал»;
- небольшие финансовые вливания для проведения акций и праздников оказывает первичная ячейка 20/10 партии «Единая Россия».

Количество средств, затраченных на подготовку образовательного учреждения к 2016-2017 учебному году и объемы выполненных работ

№	Что сделано	Затраты				
		Бюджет областной	Бюджет местный	Внебюджет (род. плата)	Спонсорс кая помощь, платные услуги	Народные инициати вы
1	Хозяйственные нужды	-	-	19959,51		
2	Подготовка сантехнического оборудования				1500	
3	Косметический ремонт бассейна, коридоров				49088	
4	Медикаменты		10543			
5	Игрушки и игровые пособия	94896				
6	Строительные материалы			25680		
7	Входные двери				139000	
8	Облучатели					
9	Ремонт весов и поверка				1299	
10	Дератизация		1140,39			
11	Лабораторные исследования		26747,24			
12	Коктейлелетерапия (Одноразовая посуда, нектар «Яблоко»)				18600	
13	Лампы светодиодные			6943,50		

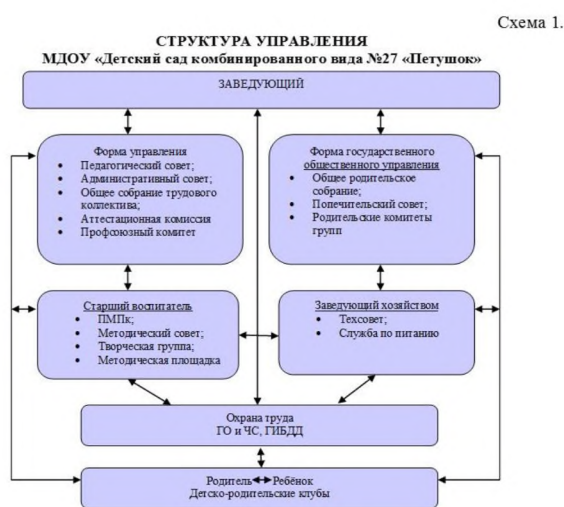
Итого:	94896	38430,63	52583,01	209487	
--------	-------	----------	----------	--------	--

Вывод: для подготовки к новому учебному году были затрачены: бюджетные, внебюджетные средства, спонсорская помощь на общую сумму 395396,64 рубля.

2. Система управления

Управление МДОУ функционирует в соответствии с законодательством Российской Федерации на основе нормативных документов: Федерального закона 273-ФЗ «Об образовании в Российской Федерации», Устава, должностных инструкций, локальных актов.

Структура управления(схема 1.) является линейной, отражает состав и соподчинённость взаимосвязанных звеньев управления.



Управление образовательным учреждением осуществляется на основе сочетания принципов единоначалия и коллегиальности.

Единоличным исполнительным органом МДОУ является заведующий – В.Я. Пинская, который осуществляет текущее руководство деятельностью образовательной организации.

Органы самоуправления действуют на основе разработанной и утвержденной в дошкольном учреждении нормативно-правовой базы.

Активную позицию в жизнедеятельности детского сада занимает попечительский совет, в состав которого входят представители родительской общественности, руководитель МДОУ, представители организаций города.

В 2016-2017 уч. году попечительским советом был решен ряд вопросов:

- оказание спонсорской помощи для оперативного решения актуальных вопросов функционирования и развития дошкольного учреждения;
- привлечение родителей воспитанников к активному участию в организации образовательного процесса (открытые мероприятия, конкурсы, смотры, акции, выставки и пр.);
- эффективное управление.

Вывод: линейная система управления учреждения эффективна, охватывает все структурные подразделения, способствует качественной организации образовательного процесса, отвечает требованиям федерального закона 273-ФЗ «Об образовании в Российской Федерации» (ст. 26).

3. Содержание и качество подготовки обучающихся

3.1. Содержание ребенка

Согласно постановлению мэра от 06.06.2016 № 110-37-639-16 «О внесении изменений в постановление администрации городского округа муниципального образования «город Саянск» от 11.11.2013 N 110-37-1332-13 «Об утверждении Положения о плате, взимаемой с родителей (законных представителей) за содержание ребенка, присмотр и уход за ребенком в муниципальных бюджетных дошкольных образовательных учреждениях муниципального образования «город Саянск» расходование средств родительской платы были увеличены до 2100 руб. в месяц:

- 2010 рублей направляются на приобретение продуктов питания;
- 90 рублей направляются:
 - на комплекс мер по организации питания;
 - на хозяйственно-бытовое обслуживание детей;
 - на обеспечение соблюдения детьми личной гигиены.

В соответствии со ст. 65, п. 3, Федерального закона N 273-ФЗ «Об образовании в Российской Федерации» - за присмотр и уход за детьми-инвалидами, детьми-сиротами и детьми, оставшимися без попечения родителей, а также за детьми с туберкулёзной интоксикацией, родительская плата не взимается.

В целях материальной поддержки воспитания и обучения детей, посещающие образовательные организации, реализующие образовательную программу дошкольного образования, установлена компенсация родительской платы за присмотр и уход за детьми в размере:

- 1 ребенок – 20%
- 2 ребенка – 50%
- 3 и более – 70%.

Сумма среднего размера родительской платы за день посещения ребенком умножается на количество дней посещения ребенком образовательной организации и на процент. (Постановление Правительства Иркутской области от 21 апреля 2014 года №216-пп внесены изменения в постановление Правительства Иркутской области от 30 апреля 2009 года №133-пп «О компенсации родительской платы за присмотр и уход за детьми в образовательных организациях, реализующих образовательную программу дошкольного образования, в Иркутской области»).

Компенсация предоставляется одному из родителей (законных представителей), внесших родительскую плату за содержание ребенка в государственном образовательном учреждении, реализующем основную общеобразовательную программу дошкольного образования, находящемся на территории города Саянска. В случае, если ребенка воспитывает иное лицо, не оформившее опеку, оно не может являться получателем компенсации. Компенсация части родительской платы не устанавливается в случаях, если в соответствии с федеральными нормативными правовыми актами и правовыми актами города Саянска родители (законные представители) полностью освобождены от родительской платы.

Компенсация устанавливается с месяца, следующего за месяцем подачи заявления от родителей и предоставления подтверждающих льготу документов.

В Закон Иркутской области от 10 июля 2014 года № 91-ОЗ «Об отдельных вопросах образования в Иркутской области» внесены изменения. С 1 января 2017 года право на предоставление компенсации родительской платы имеют родители (законные представители) ребенка (детей) в семьях со среднедушевым доходом ниже двукратной величины прожиточного минимума, установленной в целом по Иркутской области в расчете на душу населения.

3.2. Целевые ориентиры как результат возможных достижений освоения воспитанниками ООП

В 2016-2017 году ДООУ выпустило в школу 63 воспитанника.

Требования федерального государственного образовательного стандарта дошкольного образования (далее ФГОС ДО) к результатам освоения ООП ДО заданы как целевые ориентиры. Они представляют собой социально-нормативные возрастные характеристики возможных достижений ребёнка на этапе завершения уровня дошкольного образования.

ФГОС ДО подчёркивает, что специфика дошкольного детства (гибкость, пластичность развития ребёнка, высокий разброс вариантов его развития, его непосредственность и непроизвольность), а также системные особенности дошкольного образования (необязательность уровня дошкольного образования в Российской Федерации, отсутствие возможности вменения ребёнку какой-либо ответственности за результат) делают неправомерными требования от ребёнка дошкольного возраста конкретных образовательных достижений и обуславливают необходимость определения результатов освоения ООП в виде целевых ориентиров.

Целевые ориентиры необходимы для:

- построения образовательной политики с учетом целей дошкольного образования;
- решения задач по формированию Программы, анализу профессиональной деятельности, взаимодействию с семьями,

- изучения характеристик образования детей дошкольного возраста;
- информирования родителей и общественности относительно целей дошкольного образования.

ФГОС ДО прямо указывает, что целевые ориентиры не подлежат непосредственной оценке, в том числе в виде педагогической диагностики (мониторинга), и не являются основанием для их формального сравнения с реальными достижениями детей. Они не являются основой объективной оценки соответствия установленным требованиям образовательной деятельности и подготовки детей. Освоение программы не сопровождается проведением промежуточных аттестаций и итоговой аттестации воспитанников (часть 2 статьи 64 Федерального закона №273-ФЗ).

Целевые ориентиры выступают основаниями преемственности дошкольного и начального общего образования. При соблюдении требований к условиям реализации Программы предполагают формирование у детей дошкольного возраста предпосылок к учебной деятельности на этапе завершения ими дошкольного образования.

Вывод: возможные достижения ребенка представлены в виде целевых ориентиров, которые необходимы педагогу для проектирования и построения вектора образовательной индивидуальной работы с детьми.

3.2.1. Целевые ориентиры на этапе завершения дошкольного образования детьми с нарушением речи

- ребёнок безошибочно произносит звуки в связной речи;
- ребёнок достаточно хорошо владеет диалогической и монологической речью, имеет достаточный пассивный и активный словарный запас, может использовать речь для выражения своих мыслей, чувств и желаний, построения речевого высказывания в ситуации общения, может выделять звуки в словах, у ребёнка складываются предпосылки грамотности;
- у ребёнка развита крупная и мелкая моторика.

По данным статистического отчета из 26 детей: 10 выпускаются с чистой речью, 1 – с улучшениями, 13 – продолжают обучение в подготовительной группе в следующем учебном году в соответствии с рекомендациями ТПМПК, 2 ребенка выбыло.

По данным отчета по динамике: с благоприятной выпускаются 17 детей, с неблагоприятной (волнообразная, недостаточная) – 7. Неблагоприятная динамика связана с клинически отягощенной симптоматикой.

Вывод: 99% детей выпускаются с группы компенсирующей направленности с чистой речью.

3.2.2. Целевые ориентиры как результат возможных достижений освоения воспитанниками программ дополнительного образования

Результаты были представлены в виде целевых ориентиров:

Результаты были представлены в виде целевых ориентиров:

«Радуга здоровья»

У 87 % детей:

- развиты двигательные умения и навыки средствами оздоровительной методики стретчинг, направленной на профилактику нарушений осанки и плоскостопия.
- развита координация движений и равновесия, сформирован навык правильной осанки через использование фитбол-гимнастики.

«Детский дизайн»

У 89% детей:

- сформированы знания об элементах декоративного дизайна, освоение способов плоскостного и объемно-пространственного оформления;
- сформированы способности к экспериментированию с различными материалами, инструментами и техниками;
- дети и взрослые вовлечены в творческий процесс, используя результат в быту, играх, декоре помещений в детском саду и дома.

«Корабль детства»

У 85% детей:

- сформированы первоначальные актерские навыки: свободно взаимодействовать с партнером, действовать в предлагаемых обстоятельствах, импровизировать, сосредотачивать внимания, эмоционально запоминать, общаться с взрослыми.
- владеют необходимыми навыками пластической и сценической речи.
- активно проявляют свои индивидуальные способности в работе над спектаклями: обсуждение костюмов, декораций.
- создают спектакли различной направленности.

Вывод: занятия в кружках и студии способствовали удовлетворению образовательного запроса родителей, индивидуализации и социализации воспитанников.

4. Организация образовательного процесса

Организация образовательного процесса в ДОУ регламентируется годовым планом, программой развития, программой развития воспитательной компоненты, основной образовательной программой, режимом пребывания детей, расписанием занятий, - утвержденными приказом заведующего дошкольным учреждением.

4.1. Программное обеспечение ДОУ

Образовательный процесс выстроен на основе Основной образовательной программы дошкольного образования с учетом примерной основной образовательной программы дошкольного образования «Радуга» (под редакцией Е.В. Соловьевой, 2014г.). На основании приказа заведующего от 31.05.2017г. №116-42-101 произведена корректировка ООП ДООУ в связи с решением федерального учебно-методического объединения по общему образованию (протокол от 20.05.2015г. №2/15).

В соответствии с Приказом Минобрнауки России от 17.10.2013 N1155 «Об утверждении федерального государственного образовательного стандарта дошкольного образования» (Зарегистрировано в Минюсте России 14.11.2013 N 30384) каждому ребёнку обеспечивается разностороннее развитие во всех основных образовательных областях, видах деятельности.

Вариативность образовательного процесса достигается за счет реализации дополнительных парциальных и коррекционно-развивающих программ.

Парциальные программы

Образовательная область «Познавательное развитие»

- «Дошкольник и экономика» А.Д. Шатова, с нормативным сроком освоения 2 года;
- «Математические ступеньки» Е.В. Колесникова, с нормативным сроком освоения 2 года.

Образовательная область «Речевое развитие»

- «Развитие речи детей дошкольного возраста в детском саду» О.С. Ушакова, с нормативным сроком освоения 4 года;

Образовательная область «Физическое развитие»

- «Основы безопасности жизнедеятельности» Р.Б. Стеркина, с нормативным сроком освоения 4 года;
- «Физическая культура - дошкольникам» Л.Д. Глазыриной, с нормативным сроком освоения 4 года;
- «Воспитание здорового ребенка» В.Д. Маханевой, с нормативным сроком освоения 4 года;
- «Играйте на здоровье» Волошина Л.Н., Курилова, с нормативным сроком освоения 4 года.

Образовательная область «Художественно-эстетическое развитие»

- «Элементарное музицирование» Т.Тютюнникова, с нормативным сроком освоения 3 года;
- «Конструирование и художественный труд в детском саду» Л.В. Куцакова, с нормативным сроком освоения 5 лет;
- «Ритмическая мозаика» Бурениной А. И., с нормативным сроком освоения 4 года;

- «Ладушки» И.М. Каплунова, И.А. Новоскольцева, с нормативным сроком освоения 4 года.

Образовательная область «Социально-коммуникативное развитие»

- «Основы безопасности детей дошкольного возраста». Р. Б. Стеркина, О. Л. Князева, Н. Н. Авдеева с нормативным сроком освоения 4 года;
- «Юный эколог" С.Н. Николаевой с нормативным сроком освоения 4 года.

Коррекционно-развивающие программы

- «Программа коррекционно-развивающей работы в логопедической группе детского сада для детей с ОНР (с 4 до 7 лет)» Н.В. Нищевой, с нормативным сроком обучения 3 года;
- «Примерная адаптированная основная образовательная программа для дошкольников с тяжелыми нарушениями речи» под редакцией профессора Л. В. Лопатиной для детей с 3-7(8) лет.
- Программа эмоционального развития детей дошкольного и младшего школьного возраста «Удивляюсь, злюсь, хвастаюсь и радуюсь» Крюкова С.В., Слободяник Н.П., с нормативным сроком освоения, с нормативным сроком освоения 2 года.

Выбор программ обусловлен необходимостью гармоничного развития личности ребёнка.

4.2. Режим пребывания детей

ДООУ работает в условиях полного дня - 12-часового пребывания детей (с 07.00-19.00). Группы функционируют в режиме 5-дневной рабочей недели. Режим пребывания детей составлен как на холодный, так и на теплый периоды, соответствует возрастным особенностям детей.

В дошкольном учреждении организованы ежедневные двухразовые прогулки с детьми в первую и вторую половину дня, 5 разовое питание, дневной сон и период бодрствования.

Условия размещения дошкольных образовательных организаций, оборудование и содержание территории, помещений, их оборудование и содержание, естественное и искусственное освещение помещений, отопление и вентиляция, водоснабжение и канализация, организация питания, личная гигиена, прием детей в МДОУ, режим дня и организация образовательного процесса осуществляется в соответствии с требованиями СанПиНа 2.4.1.3049-13.

4.2.1. Особенности пребывания детей дошкольного возраста

Соотношение режимных процессов в течение дня для детей с 3 до 7 лет

<i>Бодрствование</i>	<i>Дневной сон</i>	<i>Ночной сон</i>	<i>Суточная норма сна</i>	<i>Прогулка</i>	<i>Кормление</i>
5,5-6 часов	2-2,5 часа	10 часов	12-12,5 часов	3-4 часа 2 раза в день	5 раз

Максимальная продолжительность непрерывного бодрствования детей 3-7 лет составляет 5,5-6 часов.

Общая продолжительность ежедневных прогулок составляет 2-3 часа. Продолжительность прогулки сокращается в зависимости от климатических условий: при температуре воздуха ниже минус 15°C и скорости ветра более 7 м/с.

Общая продолжительность суточного сна для детей дошкольного возраста 12 - 12,5 часа, из которых 2 - 2,5 часа отводится на дневной сон.

На самостоятельную деятельность детей 3-7 лет (игры, подготовка к образовательной деятельности, личная гигиена) в режиме дня отводится не менее 3-4 часов.

Продолжительность занятий:

- для детей от 3 до 4-х лет - не более 15 минут;
- для детей от 4-х до 5-ти лет - не более 20 минут;
- для детей от 5 до 6-ти лет - не более 25 минут;
- для детей от 6-ти до 7-ми лет - не более 30 минут.

Максимально допустимый объем образовательной нагрузки в первой половине дня в младшей и средней группах не превышает 30 и 40 минут соответственно, а в старшей и подготовительной - 45 минут и 1,5 часа соответственно. В середине времени, отведенного на занятие, проводят физкультурные минутки. Перерывы между занятиями - не менее 10 минут.

Образовательная деятельность с детьми старшего дошкольного возраста осуществляется не только в 1-ой, но и во 2-ой половине дня после дневного сна, продолжительностью не более 25 - 30 минут в день.

Образовательную деятельность, требующая повышенной познавательной активности и умственного напряжения детей, организована в 1-ой половине дня. Для профилактики утомления проводятся физкультурные, музыкальные занятия и т.п.

4.2.2. Особенности пребывания детей раннего возраста

Соотношение режимных процессов в течение дня (дети до 3 лет)

<i>Бодрствование</i>	<i>Дневной сон</i>	<i>Ночной сон</i>	<i>Суточная норма сна</i>	<i>Прогулка</i>	<i>Кормление</i>
В соответствии с мед. показаниями	3 часа	10 часов	12-12,5 часов	3-4 часа 2 раза в день	5 раз

Для детей от 1,5 до 3 лет дневной сон организуют однократно продолжительностью не менее 3 часов. Перед сном не проводятся подвижные эмоциональные игры, закаливающие процедуры. Во время сна детей в спальне находится воспитатель.

Длительность занятий не превышает 10 мин. Допускается осуществление образовательной деятельности в первую и во вторую

половину дня (по 8-10 минут) как в группе, так и на игровой площадке во время прогулки.

4.3. Максимальное количество времени, отводимого в режиме дня воспитанников на организацию занятий

4.3.1. Ранний возраст

Максимальная продолжительность НОД	Максимальный объем образов. нагрузки в 1 половине дня	Максимальный объем образов. нагрузки в 1 половине дня в неделю	Максимальный объем образов. нагрузки во 2 половине дня	Максимальный объем образов. нагрузки во 2 половине дня в неделю	Максимальный объем образов. нагрузки в неделю	Максимальное количество НОД в неделю (с учетом доп. образов. услуг)
10 мин.	10 мин.	50 мин.	10 мин.	50 мин.	100 мин. (1 ч. 40 мин.)	5

Занятия проводятся по подгруппам и индивидуально в 1 и 2 половине дня. В теплое время года максимальное число игр-занятий происходит на участке во время прогулки. Подгруппа для занятий не более 4-6 человек.

Физкультурные и музыкальные занятия проводятся в зале со всей группой на 3 году жизни.

4.3.2. 2-я младшая группа

Максимальная продолжительность НОД	Максимальный объем образов. нагрузки в 1 половине дня	Максимальный объем образов. нагрузки в 1 половине дня в неделю	Максимальный объем образов. нагрузки во 2 половине дня	Максимальный объем образов. нагрузки во 2 половине дня в неделю	Максимальный объем образов. нагрузки в неделю	Максимальное количество НОД в неделю (с учетом доп. образов. услуг)
15 мин.	30 мин. (2 x 15)	150 мин.	-	-	150 мин. (2 ч. 30 мин.)	10

Занятия проводятся группой, по подгруппам и индивидуально в 1 половине дня.

4.3.3. Средняя группа

Максимальная продолжительность НОД	Максимальный объем образов. нагрузки в 1 половине дня	Максимальный объем образов. нагрузки в 1 половине дня в неделю	Максимальный объем образов. нагрузки во 2 половине дня	Максимальный объем образов. нагрузки во 2 половине дня в неделю	Максимальный объем образов. нагрузки в неделю	Максимальное количество НОД в неделю (с учетом доп. образов. услуг)
20 мин.	40 мин. (2 x 20)	200 мин.	-	-	200 мин. (3 ч. 20 мин.)	10

Занятия проводятся группой, по подгруппам и индивидуально в 1 половине дня.

Занятия по музыкальной деятельности проводится в музыкальном зале, по двигательной деятельности: в спортивном зале, на спортивном участке на улице, в бассейне.

4.3.4. Старшая группа

Максимальная продолжительность НОД	Максимальный объем образов. нагрузки в 1 половине дня	Максимальный объем образов. нагрузки в 1 половине дня	Максимальный объем образов. нагрузки во 2 половине дня	Максимальный объем образов. нагрузки во 2 половине дня	Максимальный объем образов. нагрузки в неделю	Максимальное количество НОД в неделю (с учетом

		в неделю		в неделю		доп. образов. услуг)
25 мин.	45 мин. (1 x 25 1 x 20)	225 мин.	25 мин. (1 x 25)	125 мин.	350 мин. (5 ч. 50 мин.)	15

Занятия проводятся с группой, по подгруппам и индивидуально в 1 и 2 половине дня.

Занятия по музыкальной деятельности проводится в музыкальном зале, по изобразительной деятельности, лепке и конструированию – в изостудии, по двигательной деятельности: в спортивном зале, на спортивном участке на улице, в бассейне. В группах компенсирующей направленности включены занятия с учителем-логопедом и педагогом-психологом – в коррекционном блоке, либо в группе. В группах оздоровительной направленности образовательная нагрузка снижена на 5 минут, увеличена на 5 минут на оздоровительные мероприятия.

4.3.5. Подготовительная группа

Максимальная продолжительность НОД	Максимальный объем образов. нагрузки в 1 половине дня	Максимальный объем образов. нагрузки в 1 половине дня в неделю	Максимальный объем образов. нагрузки во 2 половине дня	Максимальный объем образов. нагрузки во 2 половине дня в неделю	Максимальный объем образов. нагрузки в неделю	Максимальное количество НОД в неделю (с учетом доп. образов. услуг)
30 мин.	90 мин. (3 x 30)	450 мин.	30 мин. (1 x 30)	150 мин.	600 мин. (10 ч.)	20

Занятия проводятся с группой, по подгруппам и индивидуально в 1 и 2 половине дня.

Занятия по музыкальной деятельности проводятся в музыкальном зале, по изобразительной деятельности, лепке и конструированию – в изостудии, по двигательной деятельности - в спортивном зале, на спортивном участке на улице, в бассейне, с учителем-логопедом и педагогом-психологом – в коррекционном блоке.

Вывод: Максимальное количество времени, отводимого в режиме дня воспитанников на организацию занятий, соответствует требованиям законодательства.

5. Востребованность выпускников

Выпускники дошкольного учреждения поступают в школу в соответствии с местом жительства и желанием законных представителей (родителей).

6. Качество кадрового состава

С.м п. 1.2

7. Качество учебно-методического обеспечения

Полный учебно-методический комплект примерной комплексной программы «Радуга» находится в методическом кабинете (как в бумажном,

так и в электронном виде). У каждого воспитателя в электронном виде имеется ООП ДОУ и методическое обеспечение в соответствии с возрастом детей. Учебно-методическое обеспечение ежегодно пересматривается и обновляется в соответствии с требованиями законодательства. В группах компенсирующей направленности имеется в электронном виде АОП ДОУ и методическое обеспечение к ней.

8. Библиотечно-информационное обеспечение

В дошкольном учреждении имеется методический кабинет, в котором расположена библиотека. Ее фонд включает в себя более 250 книг, 300 журналов, 100 газет.

Учреждение является постоянным подписчиком на такие педагогические издания как: «Дошкольное воспитание», «Дошкольная педагогика», «Педагогический имидж», «Управление образовательной организацией» с приложением, «Саянские зори».

Также, в библиотеке имеется фонотека, включающая в себя около 25 обучающих дисков.

Дошкольное учреждение имеет свой персональный сайт <http://МДОУ27.рф>, где можно найти все необходимые сведения.

Также, у МДОУ имеется электронная почта saydou27@mail.ru для информационного обмена с участниками образовательных отношений.

9. Качество материально-технической базы

В дошкольном учреждении существует удовлетворительная материально-техническая база.

№	Виды помещений	Наличие земельного участка	Перечень ТСО
1.	Физкультурный зал	1. Детские игровые Площадки (12 шт.)	1. Телевизор -1 шт.
2.	Музыкальный зал	2. Спортивная Площадка (1 шт.)	2. Видеоманитофон- 1 шт.
3.	Бассейн	3. Экспериментальный участок (огород) (1 шт.)	3. Видеокамера -1шт.
4.	Изостудия		4. Муз. центр – 1шт.
5.	Логопедический кабинет		5. Манитофон –3шт.
6.	Кабинет педагога-психолога		6. МФУ – 2 шт.
7.	Методический кабинет		7. Компьютер – 4 шт.
8.	Медицинский кабинет		8. Ламинатор –1 шт.
9.	Изолятор		

10.	Процедурный кабинет		9.Брошюратор-1 шт
11.	Физиокабинет		10.Мультимедийная система - 1 шт.
12.	Фитобар		11.ДВД - плеер- 1шт.
13.	Пищеблок		12. Фотоаппарат – 2 шт.
14.	Прачечная		13. Ноутбук – 1 шт.
15.	Групповые помещения (12 шт.)		14. Принтер – 4 шт. 15. Сканер – 1 шт.

Группы, отличаются друг от друга дизайном, учитывается специфика и направленность. Имеется коррекционно-развивающий и оздоровительный блоки. По запросу родителей (законных представителей) функционирует изостудия.

Все участки оборудованы верандами с крытыми навесами, малыми формами, согласно возрасту детей. Имеется спортивный участок и огород.

Дополнительную информацию с.м. в п. 1.4.

9. Качество функционирования внутренней системы оценки качества образования (ВСОКО)

Организация процедуры внутренней системы оценки качества образования является обязательной для каждого образовательного учреждения и является условием реализации статьи 28 ФЗ-273 «Об образовании в Российской Федерации» (Компетенция, права, обязанности и ответственность образовательной организации: п.3/13 «проведение самообследования, обеспечение функционирования внутренней системы оценки качества образования»).

Качество образования интерпретируется как «...комплексная характеристика образовательной деятельности и подготовки обучающегося, выражающая степень их соответствия федеральным государственным образовательным стандартам, образовательным стандартам, федеральным государственным требованиям и (или) потребностям физического или юридического лица, в интересах которого осуществляется образовательная деятельность, в том числе степень достижения планируемых результатов образовательной программ (ФЗ-273 «Об образовании в Российской Федерации»).

ВСОКО оценивалась по следующим критериям:

1. ООП ДО – удовлетворительная, но в связи с утверждением шаблона ООП ДОУ, нуждается в корректировке

- наличие ООП ДО, АООП ДО, ДООП ДО – наличие;
- структурные компоненты ООП ДО – да;

- учет возрастных и индивидуальных особенностей детского контингента – да;
- учет спроса на образовательные услуги со стороны потребителей – да;
- учет потребностей и возможностей всех участников образовательных отношений в процессе определения целей, содержания и организационных форм работы – да.

2. Психолого-педагогические условия реализации ДО – 2.5.

- Оценка взаимодействия сотрудников с детьми – 2.7;
- Оценка психолого-педагогических условий социально-личностного развития ребенка в процессе организации познавательной деятельности – 2.5;
- Оценка психолого-педагогических условий социально-личностного развития ребенка в процессе организации конструктивной деятельности – 2.8;
- Оценка психолого-педагогических условий социально-личностного развития ребенка в процессе организации познавательно-исследовательской деятельности – 2.6;
- Оценка психолого-педагогических условий социально-личностного развития ребенка в процессе организации театрализованной деятельности – 2.3;
- Оценка психолого-педагогических условий социально-личностного развития ребенка в процессе организации коммуникативной и речевой деятельности – 2.2;
- Оценка психолого-педагогических условий социально-личностного развития ребенка в процессе организации социально-ориентированной деятельности – 2.6;
- Оценка психолого-педагогических условий социально-личностного развития ребенка в процессе организации физического развития детей – 2.7.

3. РППС ДОУ – 2.6.

- Организация среды в ДОО обеспечивает реализацию основной образовательной программы – 2.8;
- Развивающая предметно-пространственная среда ДОО соответствует возрасту детей – 2.6;
- В ДОО обеспечена доступность предметно-пространственной среды для воспитанников, в том числе детей с ограниченными возможностями здоровья и детей-инвалидов – 2.2;
- Предметно-пространственная среда ДОО обеспечивает условия для физического развития, охраны и укрепления здоровья, коррекции недостатков развития детей – 2.8;
- Предметно-пространственная среда в ДОО обеспечивает условия для эмоционального благополучия и личностного развития детей (имеются индивидуальные шкафчики для одежды, личных вещей, игрушек детей; оборудованы уголки уединения и уютные зоны отдыха; экспонируются фотографии ребенка и его семьи; в групповых и других помещениях, на

лестничных пролетах, в проходах, холлах организованы выставки с поделками детей и пр.) - 2.8;

- Предметно-пространственная среда ДОО обеспечивает условия для развития игровой деятельности детей – 2.7;

- Предметно-пространственная среда ДОО обеспечивает условия для познавательного развития детей (выделены помещения или зоны, оснащенные оборудованием, приборами и материалами для разных видов познавательной деятельности детей - книжный уголок, библиотека, зимний сад, огород, «живой уголок» и др.) – 2.7;

- Предметно-пространственная среда ДОО обеспечивает условия для художественно-эстетического развития детей (помещения ДОО и участок оформлены с художественным вкусом; выделены помещения или зоны, оснащенные оборудованием и материалами для изобразительной, музыкальной, театрализованной деятельности детей) – 2.7;

- Предметно-пространственная развивающая среда ДОО является трансформируемой т.е. может меняться в зависимости от образовательной ситуации, в том числе, от меняющихся интересов и возможностей детей – 2.6;

- Предметно-пространственная развивающая среда ДОО является полифункциональной – 2.7;

- Предметно-пространственная развивающая среда ДОО является вариативной – 2.7;

- В ДОО созданы условия для информатизации образовательного процесса (для демонстрации детям познавательных, художественных, мультимедийных фильмов, литературных, музыкальных произведений и др.; для поиска в информационной среде материалов, обеспечивающих реализацию основной образовательной программы; для предоставления информации о Программе семье, всем заинтересованным лицам, вовлеченным в образовательную деятельность, а также широкой общественности; для обсуждения с родителями детей вопросов, связанных с реализацией Программы и т.п.) – 2.6;

- Предметно-пространственная среда ДОО и ее элементы соответствуют требованиям по обеспечению надежности и безопасности – 2.8.

4. Кадровые условия - удовлетворительные

5. Материально-техническое обеспечение - удовлетворительное

6. Финансовое обеспечение - удовлетворительное

7. Анкета № 1 для родителей воспитанников ДОО:

По мнению родителей:

- Нравится детский сад – 70%

- Удовлетворены работой воспитателей – 68%

- Считают, что педагоги учитывают мнение ребенка – 68%

- Уверены, что присмотр и уход за ребенком достаточен – 68%

Обратить внимание на:

- материально – техническое обеспечение детского сада – удовлетворены 23% родителей;
- питание в детском саду - удовлетворены 34% родителей.

Анкета № 2 для родителей воспитанников ДОО:

По мнению родителей:

- хороший детский сад должен, прежде всего, подготовить ребенка к школе (41%);
- дошкольное учреждение выбиралось в соответствии с близким местоположением (73%);
- в детском саду больше всего нравятся воспитатели (50%);
- родители не ответили, что им не нравится (63%);
- приводя ребенка в детский сад, дети бегут к другим воспитанникам (82%);
- воспитатель группы часто выслушивает ребенка (81%);
- родителям затрудняются в определении, чего им не хватает (41%);
- родителям достаточно всех занятий (27%);
- приходя в детский сад, родители слышат голоса детей (86%);
- большинство родителей встречаются с руководителем по необходимости (73%), что обсуждали – не ответили (68%);
- ребенку в детском саду нравятся занятия (95%), общается поровну со всеми детьми и с несколькими (50%), занятия для ребенка и трудные и простые (86%), воспитатель ребенку нравится (100%), еда вкусная (77%);
- родители с ребенком дома больше всего гуляют (27%), играют и занимаются (23%).
- Дома ребенок больше всего предпочитает собирать конструктор, рисовать и играть в шашки (14%)

Анкета для педагогов ДОО

- По мнению воспитателей, хороший детский сад должен создать психологически комфортную обстановку для ребенка (36%).
- Больше всего педагогам нравится коллектив (18%).
- Хотели бы изменить график работы (18%).
- Нравится примерная программа «Радуга» (82%), которая выбиралась совместно с администрацией (64%), полностью устраивает (18%), но хотят дополнить методический комплект (18%), продолжить работать с учетом данной программы (36%).
- Дети бегут к воспитателю (36%).
- Большинство детей добрых (45%).
- Ребенка всегда хвалят (45%).
- Если ребенок ведет себя плохо, беседуют и предлагают посидеть подумать о своем поведении одному, чтобы никто не мешал (36%).
- Родители обращаются каждый день за информацией (82%).

- К родителям за информацией или советом обращаются ежедневно (63%).
- Родители должны участвовать в подготовке праздников (100%), помогать материально (63%), участвовать в выборе образовательной программы (100%), помогать убираться в помещениях или делать ремонт (64%), присутствовать на занятиях по собственному желанию (64%).
- Главным в работе считают научить ребенка играть (54%), создать психологически комфортную обстановку (45%).
- Большинство опрошенных имеют среднее профессиональное образование (64%).
- Предпочитают работать с детьми старшего возраста (54%).

Перспектива развития:

- Провести корректировку ООП ДО в соответствии с новым шаблоном примерной ООП ДОУ, запросом родителей и педагогов.
- Запланировать пополнение и обогащение развивающей среды детского сада (*внутри ДОУ*)
- Обратиться в МКУ «Управление образования муниципального образования «город Саянск» по корректировке меню, для удовлетворения запроса родителей.

ВЫВОДЫ:

Образовательная деятельность, система управления, содержание и качество подготовки обучающихся, организация учебно-методического, библиотечно-информационного обеспечения, материально-технической базы, функционирование ВСОКО соответствуют требованиям законодательства Российской Федерации, успешно развиваются и реализуются.

Вместе с тем, в процессе анализа выявлены проблемы, над которыми необходимо работать в следующем учебном году:

1. Качественная реализация ФГОС ДО.
2. Неполноценное материально-техническое оснащение ДОУ.
3. Недостаточный уровень профессионального развития педагогов.

Основные направления ближайшего развития

1. Реализация ФГОС ДО, программы развития «Детский сад физической культуры».
2. Продолжить обновление развивающей предметно-пространственной среды в соответствии с ФГОС ДО к условиям реализации ООП ДО.
3. Мотивировать педагогов и помощников воспитателя к повышению уровня образования и профессионального развития.

4. Продолжить работу по совершенствованию материально-технического оснащения дошкольного учреждения. Благоустройство территории ДООУ для развития разных видов деятельности.

10. Анализ показателей деятельности организации, подлежащей самообследованию, устанавливаемых федеральным органом исполнительной власти, осуществляющим

*МДОУ «Детский сад комбинированного вида №27 «Петушок»
г. Саянска по состоянию на 01.08.2017 г.*

(Основание - приказ Министерства образования и науки РФ от 10.12.2013 г. № 1324)

№п/п	Показатели	Ед. измерения
1.	Образовательная деятельность	
1.1	Общая численность воспитанников, осваивающих образовательную программу дошкольного образования, в том числе:	225человек
1.1.1	В режиме полного дня (8-12 часов)	225человек
1.1.2	В режиме кратковременного пребывания (3-5 часов)	нет
1.1.3	В семейной дошкольной группе	нет
1.1.4	В форме семейного образования с психолого-педагогическим сопровождением на базе дошкольной образовательной организации	нет
1.2	Общая численность воспитанников в возрасте до 3 лет	22 человек
1.3	Общая численность воспитанников в возрасте от 3 до 8 лет	203 человек
1.4	Численность/удельный вес численности воспитанников в общей численности воспитанников, получающих услуги присмотра и ухода:	нет
1.4.1	В режиме полного дня (8-12 часов)	нет
1.4.2	В режиме продленного дня (12-14 часов)	нет
1.4.3	В режиме круглосуточного пребывания	нет
1.5	Численность/удельный вес численности воспитанников с ограниченными возможностями здоровья в общей численности воспитанников, получающих услуги:	32 человека (14%)
1.5.1	По коррекции недостатков в физическом и (или) психическом развитии	<i>группы компенсирующей направленности - 32 человека, в том числе 1 ребенок-инвалид</i>

1.5.2	По освоению образовательной программы дошкольного образования	нет
1.5.3	По присмотру и уходу	нет
1.6	Средний показатель пропущенных дней при посещении дошкольной образовательной организации по болезни на одного воспитанника	21,3
1.7	Общая численность педагогических работников, в том числе:	29 человек
1.7.1	Численность/удельный вес численности педагогических работников, имеющих высшее образование	14 человек (48%)
1.7.2	Численность/удельный вес численности педагогических работников, имеющих высшее образование педагогической направленности (профиля)	11 человек (37%)
1.7.3	Численность/удельный вес численности педагогических работников, имеющих среднее профессиональное образование	14 человек (48%)
1.7.4	Численность/удельный вес численности педагогических работников, имеющих среднее профессиональное образование педагогической направленности (профиля)	14 человек (48%)
1.8	Численность/удельный вес численности педагогических работников, которым по результатам аттестации присвоена квалификационная категория, в общей численности педагогических работников, в том числе:	14 человек (48%)
1.8.1	Высшая	нет
1.8.2	Первая	14 человек (48%)
1.8.3	Вторая	нет
1.9	Численность/удельный вес численности педагогических работников в общей численности педагогических работников, педагогический стаж работы которых составляет:	
1.9.1	До 5 лет	3 человека(10%)
1.9.2	Свыше 25 лет	15 человек (51%)
1.10	Численность/удельный вес численности педагогических работников в общей численности педагогических работников в возрасте до 30 лет	2 человека (7%)
1.11	Численность/удельный вес численности педагогических работников в общей численности педагогических работников в возрасте от 55 лет	4 человека (14%)
1.12	Численность/удельный вес численности педагогических и административно-хозяйственных работников, прошедших за последние 5 лет повышение квалификации/профессиональную переподготовку по профилю педагогической деятельности или иной осуществляемой в образовательной организации деятельности, в общей численности педагогических и административно-хозяйственных работников	28 человек (96%)
1.13	Численность/удельный вес численности педагогических и административно-хозяйственных работников, прошедших повышение квалификации по применению в образовательном процессе федеральных государственных образовательных стандартов в общей численности педагогических и административно-хозяйственных работников	25 человек(86%)
1.14	Соотношение «педагогический работник/воспитанник» в дошкольной образовательной организации	8,1

1.15	Наличие в образовательной организации следующих педагогических работников:	
1.15.1	Музыкального руководителя	2
1.15.2	Инструктора по физической культуре	1
1.15.3	Учителя-логопеда	2
1.15.4	Логопеда	-
1.15.5	Учителя- дефектолога	-
1.15.6	Педагога-психолога	1
2	Инфраструктура	
2.1	Общая площадь помещений, в которых осуществляется образовательная деятельность, в расчете на одного воспитанника	5,6 кв.м.
2.2	Площадь помещений для организации дополнительных видов деятельности воспитанников	75 кв.м.
2.3	Наличие физкультурного зала	1
2.4	Наличие музыкального зала	1
2.5	Наличие прогулочных площадок, обеспечивающих физическую активность и разнообразную игровую деятельность воспитанников на прогулке	13

Отчет составлен: 30.08.2017г.

Заведующий



В.Я. Пинская